

**Sastamala
Tiisalantien
kevyenliikenteenväylän
välillä Tiisala-Saikkala
muinaisjäännösselvitys
2012**

Timo Jussila



Kustantaja: Sastamalan kaupunki

Sisältö:

Perustiedot	2
Selvitys	3
Kartat	4

Perustiedot

Alue: Sastamala Mouhijärvi, Häijän itäpuolella ja Porintien eteläpuolella Vammalantiestä länteen erkaantuva ja Porintielle kaartuva Tiisalantie n. 1,2 km matkalla Vammalantiestä länteen Jänninojalle.

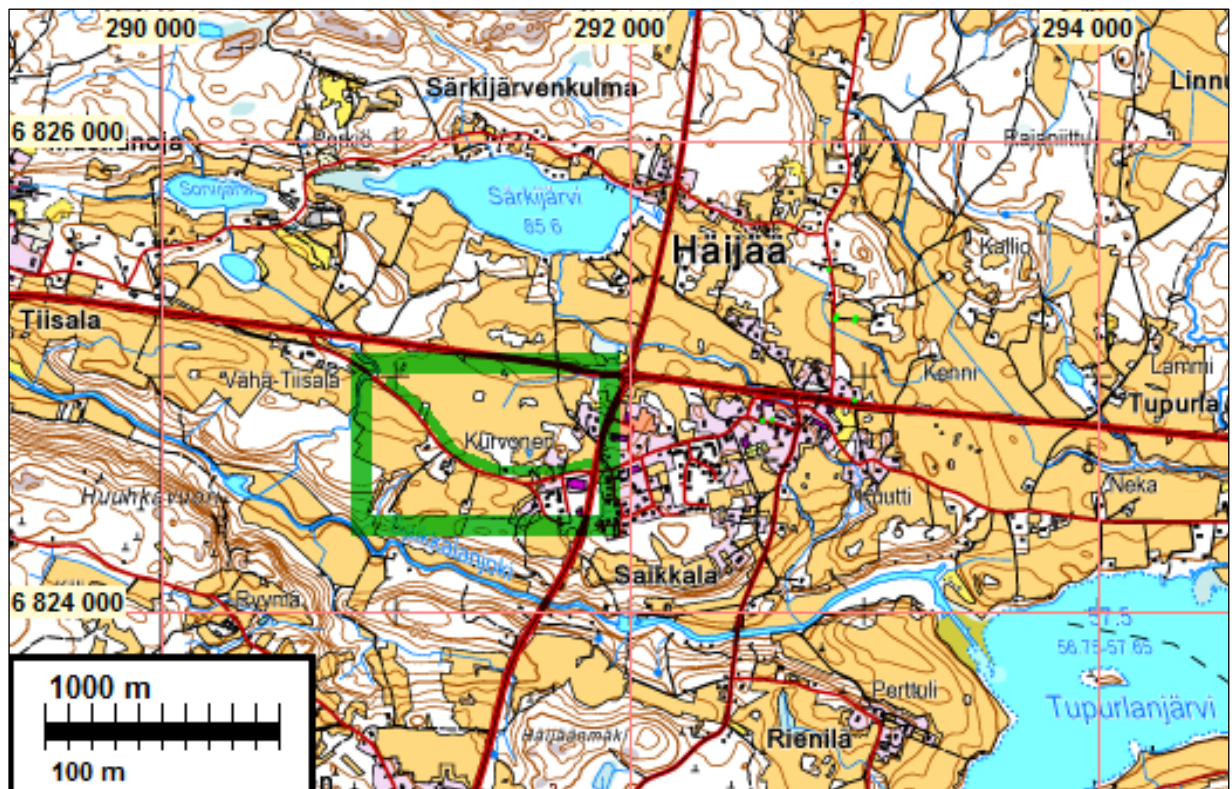
Tarkoitus: Selvittää ja tarkentaa aiemmista inventoinneista saatua käsitystä Tiisalantien varren muinaisjäännöstilanteesta. Muinaisjäännöselvitys ja etäinventointi.

Kustantaja: Sastamalan kaupunki

Tekijät: Mikroliitti Oy, Timo Jussila.

Aiemmat tutkimukset: Miettinen Timo, inventointi 1973, Adel Vadim (Pirkanmaan maakuntamuseo) inventointi 2003, Jussila Poutiainen & Rostedt inventointi 2009 ja 2010, Jussila inventointi 2011, Rostedt ja Helminen inventointi 2012.

Tulokset: Aiemmissä inventoinneissa ei Tiisalantien varsilla ole silmänvaraisesti havainnointuna havaittu mitään sellaista muinaisjäännökseksi tai muinaisjäännöksen sijoitumiselle potentiaalista maastoa tai maastonkohtaa tai rakennetta tms. joka olisi antanut aihetta tarkempaan maaston tutkintaan. Tämän karttatarkastelun perusteella ei ole mitään syytä olettaa Tiisalantien varella, tutkitulla välillä ja erityisesti tien pohjoisreunalla olevan minkäänlaisia ja aikaisia muinaisjäännöksiä.



Tutkimusalue vihreän neliön sisällä oleva vihreällä vahvistettu tielinja.

Selvitys

Alueella suunnitellaan vt 11:n parantamiseen liittyen tiejärjestelyitä ja –parannuksia. Tiisalan-tien varrrelle, Porintien ja Vammalantien välille suunnitellaan kevyenliikenteenväylää joka kulki-si aivan tien varressa sen pohjoispuolella. Samaisen tienparannushankkeen alueella suoritettiin tutkimuksia keväällä 2012, Tiisalan alueella, Jännionojan tasan länsipuolella. Tarkkuusinven-toinnin toimeksianto ei tuolloin ulottunut Jännionojan tasalta itään koska itäpuolinen hankealue nykyisen tien reunoilla katsottiin - tai niin käsitettiin – muinaisjäännösten kannalta merkitykset-tömäksi eikä sitä liioin oltu vaadittu tutkittavaksi toisin kuin Tiisalan kylätontin ympäristöä. Kui-tenkin syksyllä v. 2012 Pirkanmaan maakuntamuseon mielestä kevään v. 2012 Tiisalan kylä-tontin ympäristön tarkkuusinventointi ei ollut laajuudeltaan riittävä ja Tiisalantien varret olisi tut-kittava myös Jänninojalta itään (Pöytäkirja 16.8.2012, Destia Oy).

Alueella on suoritettu lukuisia muinaisjäännösinventointeja. Vuonna 2004 Pirkanmaan maakun-tamuseo inventoi Mouhijärveä, lähinnä esihistoriaa. Vuonna 2009 Mikroliitti Oy inventoi Mouhi-järvellä pääosin historiallisen ajan muinaisjäännöksiä (myös esihistoriaa), jolloin tutkittiin Häijän ja Tiisalan aluetta varsin tarkoin. Vuonna 2010 Häijän alueen itäosassa inventoitiin viemäriinjaa (Mikroliitti Oy). Inventointi ei ulottunut nyt käsiteltävälle alueelle. Vuonna 2011 inventoitiin Vammalantien länsipuolella osa Häijän alueesta tarkemmin (Mikroliitti Oy, Sastamala-Häijä-kortteli-219_muinaisj-inv). Keväällä 2012 inventoitiin Tiisalan aluetta nyt tarkasteltavan alueen länsipuolella ja suoritettiin koekaivauksia Tiisalan kylätontilla.

Edellä mainituissa Mikroliitti Oy:n inventoinneissa kuljettiin myös Tiisalantietä pitkin useita ker-toja ja sen varsia tarkasteltiin auton ikkunoista usean kokeneen arkeologin silmin. Jos alueella olisimme tuolloin havainneet vähänkin muinaisjäännökselle potentiaaliseksi katsottavan maas-tonkohdan, se olisi tarkastettu. Vuoden 2012 kevään inventointi ulottui Tiisalantien länsipäähän. Mitään arkeologisesti mielenkiintoista tai muinaisjäännökseen viittaavaa ei tuolloin havaittu.

Alueen vanha karttamateriaali kuten isojakokartat on tarkastettu neljässä aiemmassa inven-toinnissa joiden raporteissa otteet vanhoista kartoista ulottuvat koko Tiisalantien alueelle. Van-hahan karttamateriaalin (v. 1795 alkaen nykypäivään) perusteella Tiisalantien alue ja varret ovat olleet pääosin joutomaata 1900-luvulle, jolloin aluetta raivattiin pelloiksi. Varhemmin tien läheisyyteen on paikoin ulottunut jokunen pieni moisio ja niitty. Vanhoilla kartoilla ei ole mitään sellaista joka voisi viitata mahdolliseen muinaisjäännökseen. Kylätontit (Häijä, Saikkala, Tiisala) jäävät Tiisalantien itä- ja länsipuolelle. Alueen historiallisen ajan muinaisjäännöksistä ja asutuk-sesta on tarkempi selvitys edellä mainituissa aiemmissa inventoinneissa.

Tiisalantie on länsi- ja itäosaltaan vanhaa, 1700-luvun lopun tielinjaa, joka on kulkenut Vuorei-sesta (Häijä) länteen Mouhijärven kylien kautta kierrellen Suodenniemelle ja Lavialle, jonne tie on päättynyt vielä v. 1848. Tie on erkaantunut Häijässä Tyrvää-Kyrö tieltä. Merkittävämpi tie Suodenniemen suuntaan on kulkenut Saikkalanjoen eteläpuolelta. Tämä pohjoispuoleinen pai-kallinen kylätie yhtyy siihen lännempänä. Tiisalantien kohdalla kyseessä on hyvin vähäinen ja suhteellisen nuori paikallistie – kylätie. Se on tutkimuksellisesti ja antikvaarisesti merkityksetön. Museoviraston ohjeiden mukaisesti, yksiselitteisesti, tämä **vanha tielinja ei ole muinaisjään-nös**. Tielinja ei ole merkittävä eikä vanha. Sitä ei ole merkitty Museoviraston muinaisjäännös-rekisteriin. Tielinjaa ei ole merkitty eikä käsitelty muinaisjäännöksenä aiemmissa inventoinneis-sa ja kevään 2012 inventoinnissa erityisesti todettiin että se ei täytä muinaisjäännöksen kritee-reitä miltään osin. Siten *vanhaa tielinjaa ei tarvitse ottaa millään tavalla huomioon tienparan-nussuunnitelmissa*. Tielinja on kuitenkin tässä raportissa projisoitu nykyiselle kartalle, sen Pir-kanmaan maakuntamuseossa saaman yllättävän huomion takia. Sastamalan kaupungilta saa-

mieni tietojen mukaan Maakuntamuseo on antanut kyseiselle tielle suojelullista merkitystä vastoin aiempien inventoijien kantaa, sitä tarkemmin perustelematta. Kyseessä lienee virhe.

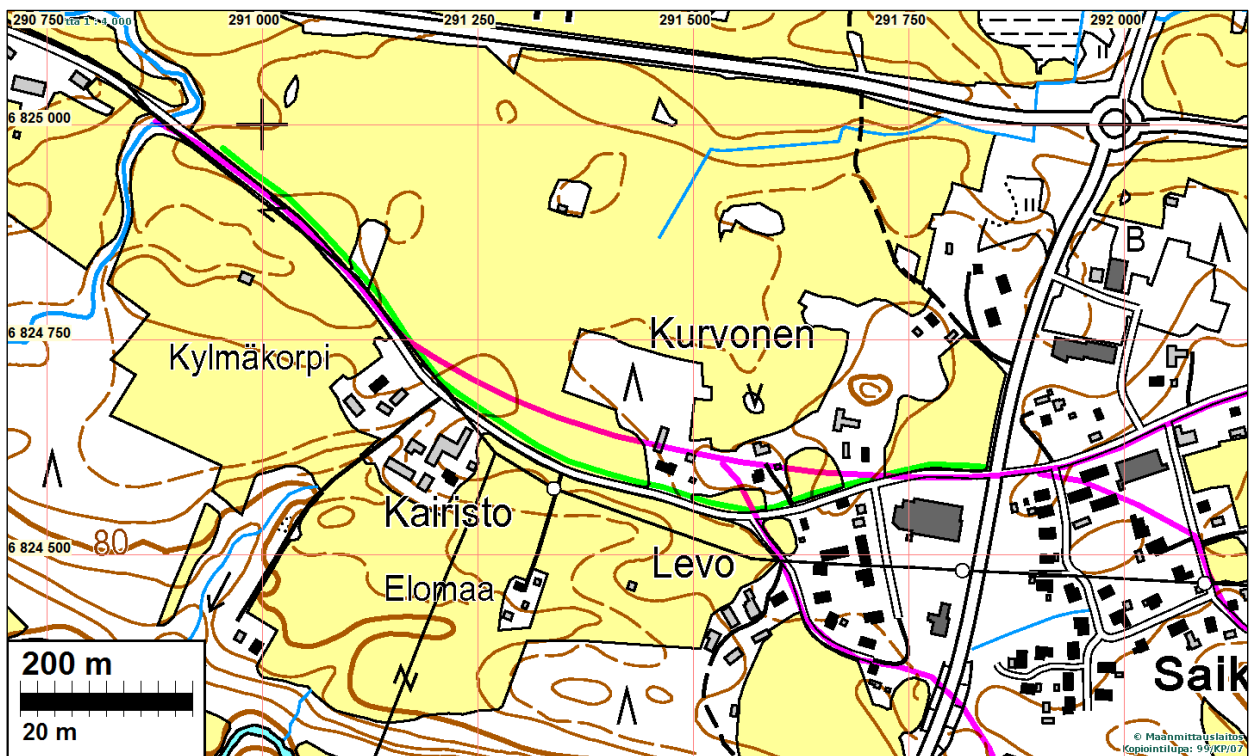
Yhteenveto

Tiisalantien pohjoisreunalle suunnitellaan kevyenliikenteen väylää. Tiisalantien varsilla ja alueella laajemminkin ei ole aiemmissa arkeologisissa ja muinaisjäännösinventoinneissa havaittu mitään mikä antaisi aihetta tutkia maastoa tarkemmin. Karttatarkastelun perusteella Tiisalantien varrella, erityisesti sen pohjoisreunalla, sekä alueella laajemminkin ei ole potentiaalista maastoa minkään tyyppiselle ja aikaiselle muinaisjäännökselle. On erittäin todennäköistä – sanoisin jopa varmaa – että Tiisalantien varrelta ei ole löydettävissä muinaisjäännöksiä. Aluetta on nyt tutkittu poikkeuksellisen tarkasti, sen merkityksen ja laatuun nähden tuhlailtavasti. En näe mitään ammatillista syytä tutkia aluetta tai tätä asiaa enää yhtään tarkemmin enkä enempää.

Porvoo 23.12.2012

Timo Jussila

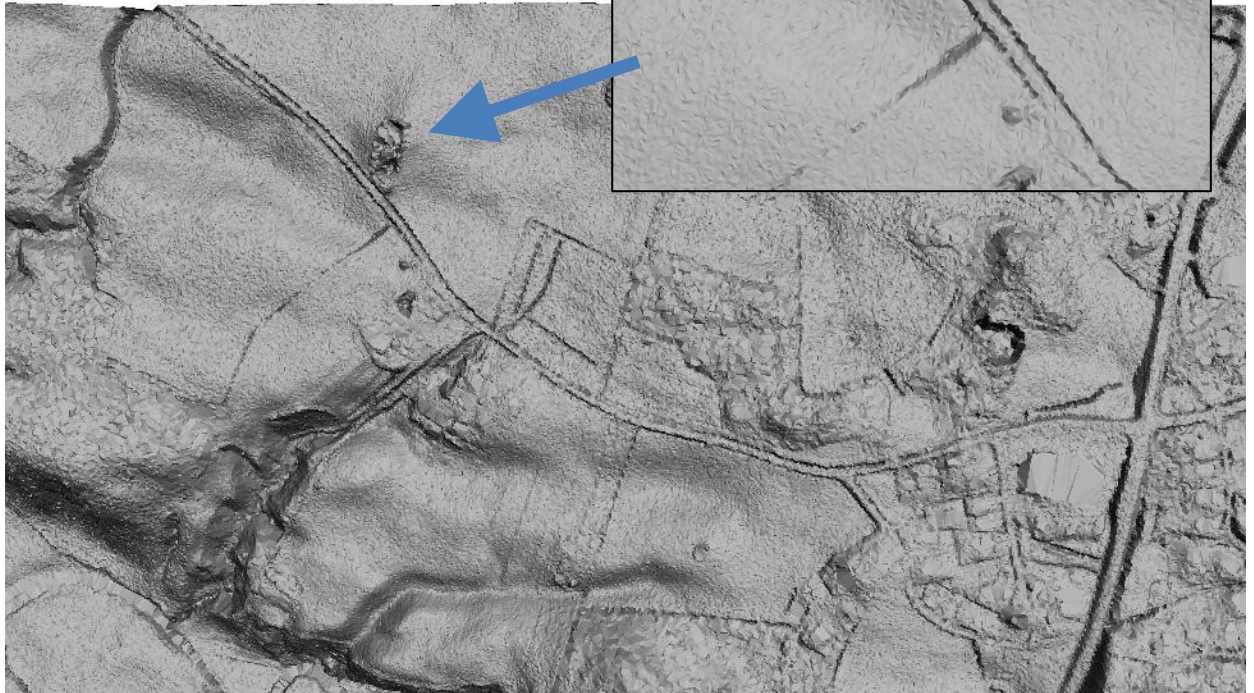
Kartat



Vihreällä suunniteltu kevyenliikenteenväylä. Sinipunaisella on merkitty v. 1795 kartoilta projisoitu paikallistie. Projisoinnissa on korjattu vanhan kartan kulmavirhe. Projisoinnin tarkkuus on hyvä. Vanhan kartan mukaan "Tiisalantie" on kulkenut osan matkaa nykyisen tien pohjoispuolella – tältä osin projisointi on aivan selvä. Nykyisestä poikkeavalle linjaukselle ei löydy järjellistä perustetta. Kyseinen osuus on laajaa aluetta kuvaavien karttojen laidoilla, alueella joka pääosin on joutomaata ja jossa ei ole verotuksellisesti merkittäviä kohteita. Myös tie on ollut vähäinen. Olisiko mahdollista – kuten epäilen – että tie ole yksinkertaisesti piirretty karttojen reunamilla osin summittaisesti? Kysymys on tosin ns. "akateeminen", koska tielinja – olipa hylätty tai ei – ei ole muinaisjäännös eikä suojelukohde.

Laserkeilauskuva (M3434C1) Tiisalantien alueesta. Siinä ei erotu mitään arkeologia kiinnostavaa tien läheisyydessä.

Metsäsaareke tien länsiosan pohjois-reunalla on ilmeisesti vanha maanotto-paikka, jossa lienee myös raivauskivikko.



Tiisalantien länsiosaa, Vasemmassa reunassa Jänninoja. Vanhan paikallistielinjan projisointi sinipunaisella. Tien varret ovat arkeologisessa mielessä varsin tuhoutuneita – peltoa ja pihamaata.



Tiisalantien itäosaa, Oikeassa laidassa Vammalantie. Vanhan paikallistielinjan projisointi sini-punaisella. Tien varsi on itäosassa rakennettua ja monin tavoin käsiteltyä.



Ote 1840-luvun pitäjänkartasta. Tiisalan kylätontti aivan vas. reunassa ylh. "Tiislantie" keskellä.

Tarkastellut yleiskartat:

- ns. Kuninkaankartta 1776-1802 (kaksi eri painosta).
- Kuninkaan tiekartasto Suomesta 1790.
- Suomen karttakirja 1799.
- Geografisk karta öfver Öfra Satakunda medledels härad i Åbo och Björneborgs län 1, (1851)
- Karta öfver Tyrvis härad af Åbo län 1 (1888)
- ns, Senaatinkartta 1900-l alusta.



Ote isojaon toimituskartasta (Tiisala-Mustianoja) v.1795. Tarkemmat kartta- ym. tiedot ovat aiemmissa raporteissa. Vasemmalla Tiisalan kylätontti (yksittäistalo) ja Tiisalantie siitä itään karttaotteen keskellä. Jänninoja kartan keskellä.



Ote isojaon toimituskartasta v. 1795 (Häijä, Saikkala, Tupurla). Tiisalantien itäosa kartan keskellä, lännestä itään kaartuen koilliseen ja yhtyy idässä Tyrvää Kyrö tiehen Häijän länsipuolella.